

بسمه تعالی



وزارت علوم و تحقیقات و فناوری

پارک علم و فناوری استان آذربایجان شرقی

# آئین نامه پذیرش

## واحدهای فناور

در

پارک علم و فناوری آذربایجان شرقی

تاریخ: ۱۳۸۸/۰۵/۰۶

## «فهرست مطالب»

- سیاست‌های پارک در پذیرش واحدهای فناور
- آئین نامه پذیرش واحدهای فناور در پارک
- گردش کار پذیرش واحدهای فناور در پارک
- راهنمای واحدهای فناور متقاضی پذیرش و استقرار در پارک
- فرم پذیرش واحدهای فناور در پارک

## سیاست‌های پارک علم و فناوری در پذیرش واحدهای فناور:

۱. پذیرش واحدهای فناور در گروه‌های زیر انجام می‌پذیرد:

۱ - ۱ - شرکتهای خصوصی فناوری

۱ - ۲ - واحدهای تحقیقاتی وابسته به دانشگاه‌ها و دستگاه‌های اجرایی

۱ - ۳ - واحدهای تحقیق و توسعه وابسته به صنایع یا دستگاه‌های اجرایی

۲. ویژگیهای واحدهای فناور در سه محور نوع فعالیت و سطح تکنولوژی، سطح علمی کارکنان و بودجه

تحقیق و توسعه تقسیم بندی می‌گردد:

۲ - ۱ - زمینه فعالیت

- فعالیت در زمینه تجاری سازی نتایج تحقیقات

- فعالیت در راستای نوآوری و تدوین دانش فنی

- فعالیت در راستای انتقال فناوری

- فعالیت در راستای توسعه فناوری های نوین

- ارائه خدمات مهندسی با ارزش افزوده بالا به صنایع و سازمانها

- فعالیتهای تحقیق و توسعه، طراحی و مهندسی، مهندسی معکوس در جهت ارتقاء سطح

فناوری صنایع

۲ - ۲ - ترکیب پرسنل:

- بکارگیری نیروهای دانش آموخته و متخصص

- داشتن حداقل نسبت ۷۰ درصد بین نیروهای دانش آموخته و متخصص به کل پرسنل

- وجود برنامه های آموزشی و مستمر جهت ارتقاء سطح علمی و تخصصی پرسنل

- آشنایی پرسنل دانش آموخته به زبان انگلیسی

۳. در پذیرش واحدها، برخورداری از الزامات ذیل مدنظر می باشد:

- ۳ ۱ - داشتن شخصیت حقوقی با حداقل ۳ سال سابقه فعالیت موفق
- ۳ ۲ - داشتن زمینه کاری مرتبط با فناوری های نو و سطح بالا
- ۳ ۳ - داشتن منابع پایدار مالی
- ۳ ۴ - داشتن نیروهای متخصص مرتبط با زمینه فعالیت واحد به صورت تمام وقت در هیأت موسس
- ۳ ۵ - داشتن برنامه ای مدون و مشخص به منظور توسعه فعالیت ها

## آئین نامه پذیرش واحدهای فناور در پارک:

### مقدمه:

واحدهای فناور: واحدهای مستقر در پارک دارای هویت حقوقی مستقل از پارک هستند. این واحدها با توجه به اساسنامه و یا سایر اسناد قانونی در زمینه تحقیقات کاربردی و توسعه‌ای طراحی مهندسی - مهندسی معکوس، انتقال فناوری، ارائه خدمات تخصصی و در جهت تجاری کردن نتایج تحقیقات فعالیت می‌نمایند. این واحدها از جمله شرکتهای خصوصی واحدهای تحقیق و توسعه صنایع و یا مراکز تحقیقاتی وابسته به دانشگاهها یا دستگاههای اجرایی هستند. این تعریف با رعایت مقررات مربوطه، شامل شرکتهای خارجی نیز می‌گردد.

### ماده ۱. محدوده کاری واحد:

تحقیقات کاربردی - توسعه‌ای، طراحی مهندسی، مهندسی معکوس، انتقال فناوری، توسعه فناوریهای نوین، ارائه خدمات مهندسی با ارزش افزوده بالا به صنایع و سازمانها و ارائه خدمات تخصصی به منظور تجاری کردن نتایج تحقیقات مورد نیاز در بخشهای اقتصادی (صنعت، کشاورزی و خدمات).

### ماده ۲. پذیرش واحد

پذیرش واحد در پارک براساس نتایج ارزیابی شورای پارک از ترکیب نیروی انسانی، رزومه کاری شرکت و برنامه کاری ارائه شده به شرح زیر صورت می‌گیرد:

۲ + ۱ - ترکیب نیروهای همکار و سهامداران واحد:

۲ + ۱ - حداقل ۲ نفر اعضای تمام وقت شامل

- یک نفر با مدرک کارشناسی یا بالاتر (عضو مؤسس با دارا بودن حداقل ۲۰٪ از سهام واحد)

- یک نفر کارشناس یا بالاتر

۲ + ۴ - حداقل دو نفر کارشناس خبره و یا محقق با سابقه پژوهشی در زمینه تخصصی فعالیت واحد

(مشاور یا مؤسس)

۲ + ۴ - زمینه کاری مرتبط با فناوری های نو و سطح بالا

۲ + ۳ - برنامه کاری مناسب و متناسب با موضوع فعالیت

### ماده ۳. وضعیت حقوقی:

- ۳ ۱ - واحد باید در قالب موسسه یا شرکت خصوصی به ثبت رسیده باشد.
- ۳ ۲ - اساسنامه واحد باید مبین انجام فعالیت‌های واحد در راستای یکی از موارد ماده یک این آئین نامه باشد.
- ۳ ۳ - هرگونه تغییر در اساسنامه واحد می بایست به اطلاع پارک رسانده شود.
- ۳ ۴ - واحد از لحاظ حقوقی مستقل از پارک است لیکن ملزم به رعایت مقررات و ضوابط پارک می باشد.

### ماده ۴. حمایت های پارک:

حمایت های پارک شامل ارائه خدمات به شرح ذیل می باشد:

۴ ۱ - ارائه خدمات:

- ۴ ۱ ۱ - خدمات پشتیبانی عمومی شامل اسکان یا فضای کاری، اداری و کارپردازی
- ۴ ۱ ۲ - خدمات فنی و تخصصی شامل خدمات آزمایشگاهی و کارگاهی
- ۴ ۱ ۳ - خدمات اطلاع رسانی شامل خدمات شبکه و کتابخانه
- ۴ ۱ ۴ - خدمات مشاوره‌ای و بازاریابی شامل مشاوره علمی، آموزشها و مشاوره‌های لازم در زمینه‌های مالی، حقوقی و بازاریابی

۴ ۲ - کمک به جذب طرحهای تحقیقاتی در زمینه فعالیت‌های واحد و عقد قرارداد با کارفرما.

تبصره: خدمات فوق الذکر در حد مقدمات پارک و براساس تعرفه های مناسب ارائه می گردد.

### ماده ۶. تعهدات واحد در قبال پارک:

#### **الف. الزامات قانونی**

۱. اشاره به استقرار در پارک علم و فناوری آذربایجان شرقی در کلیه سربرگها، بروشورها و تابلوهای تبلیغاتی و اداری و نیز در کلیه تبلیغات در رسانه ها
۲. کلیه شرکتها ملزم به رعایت مواد قانون تجارت در زمینه های نگهداری دفاتر قانونی (پلمپ شده)، برگزاری مجامع عمومی، ارائه اظهار نامه و ... هستند.
۳. کلیه موسسات (اعم از اینکه قرارداد فروش کالا و خدمات داشته و یا نداشته باشند) می بایستی اظهارنامه مالیاتی سالانه خود را همراه با کپی آن تا آخر خرداد ماه سال بعد به دفتر مدیریت موسسات پارک تحویل دهند. تا دفتر موسسات پارک ضمن تجمیع کلیه اظهارنامه ها و مطابقت این اظهار نامه ها با قراردادهای انجام شده در پارک، طی نامه ای مبنی بر تقاضای معافیت مالیاتی، آنها را به سازمان امور مالیاتی معرفی نماید.

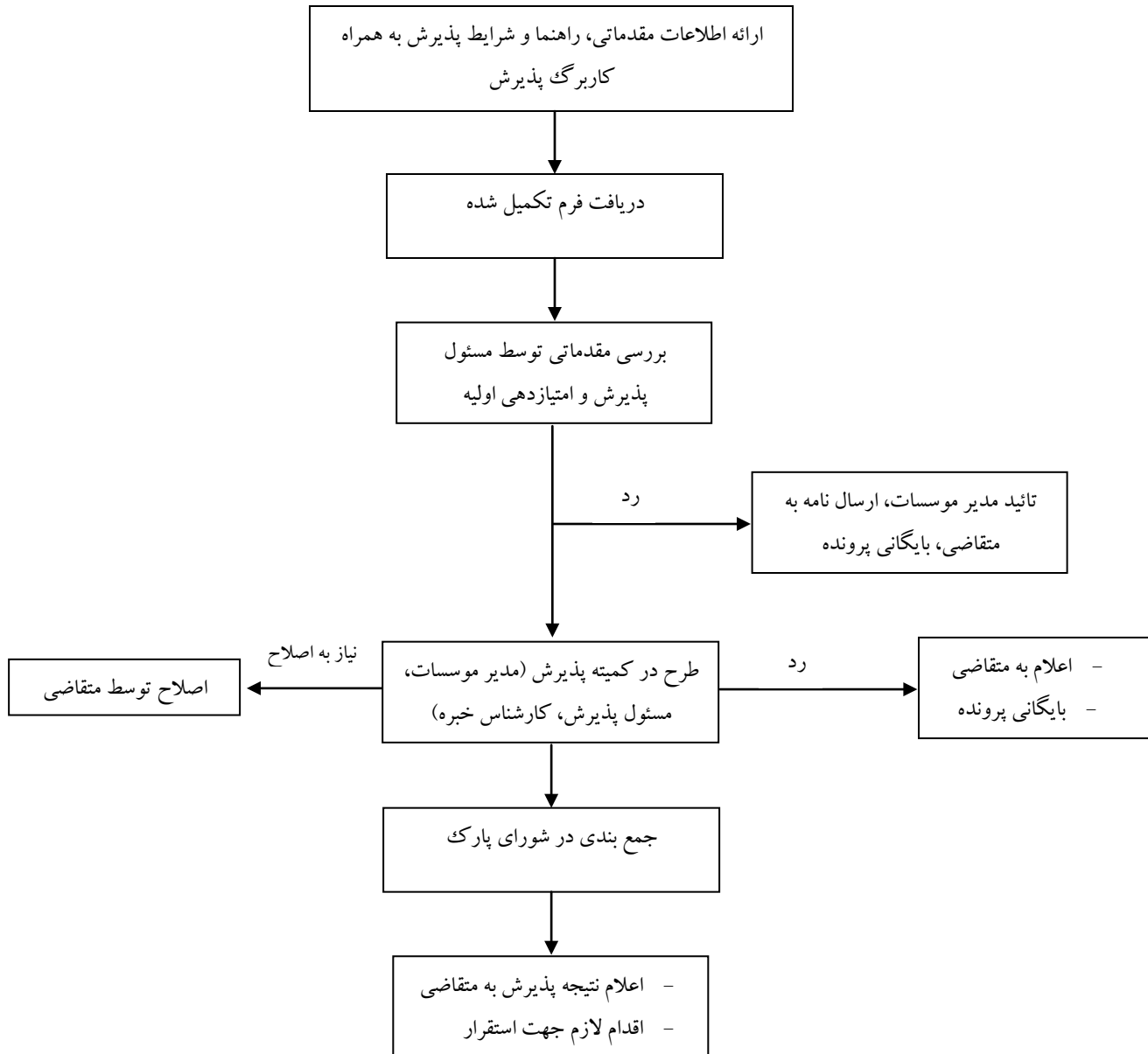
## ب. الزامات مستند سازی

۴. کلیه شرکتها می بایستی نسخه ای از اسناد زیر و آخرین تغییرات آنها به دفتر موسسات پارک ارائه دهند.
  - مدارک مثبت قبل از پذیرش موسسه در پارک (ثبت اختراع، تاییدیه علمی، تقدیرنامه ها، مقالات و غیره)
  - مدارک حقوقی و ثبت شرکت (برگه ثبت، آگهی تاسیس، اساسنامه، صورتجلسات عادی و فوق العاده هیات مدیره و مجمع عمومی و غیره). براساس قانون تجارت مجمع عمومی عادی می بایستی در هر سال حداقل یک بار تشکیل شود. از وظایف این مجمع می توان به این موارد اشاره کرد: انتخاب هیات مدیره-انتخاب بازرس-تصویب صورتهای مالی (ترازنامه و صورت سود و زیان)- تقسیم منافع-تصمیم گیری در مورد پیشنهادات مهم از جمله خط مشی ها.
  - مدارک موسسین و همکاران اولیه (عکس، کپی شناسنامه، کارت ملی، مدرک تحصیلی، رزومه و غیره)
  - برنامه کاری در زمان پس از استقرار
  - گزارش شش ماهه کارهای انجام شده
  - بروشور، نمونه، فیلم و ... از عملکردهای تبلیغاتی شرکت
  - مدارک مثبت بعد از پذیرش (ثبت اختراع، تاییدیه علمی، جوایز، مقالات و ارایه های دارای عنوان پارک و غیره). لازم به ذکر است که از این اسناد به عنوان امتیاز مثبت در دریافت هزینه های پارک استفاده خواهد شد.
  - یک نسخه از کلیه قراردادهای خرید و فروش کالا و خدمات مربوط به ایده محوری
  - یک نسخه از آخرین صورتهای مالی سالانه (ترازنامه، صورتهای سود و زیان و جریانهای نقدی)
  - پاورپوینت، فیلم و گزارش از کارهای تحقیقاتی و خدماتی انجام شده (سالانه)
  - مدارک پرسنل شاغل غیر از موسسین و همکاران اولیه (عکس، کارت ملی، مدرک تحصیلی، رزومه و غیره) که دارای قرارداد همکاری حداقل یکساله با موسسه هستند.
  - مدارک مربوط به اعتبارات دریافتی از دیگر مراکز
۵. به منظور افزایش قابلیت اعتماد نسخه اسناد ارسالی (مانند مقالات، ثبت اختراع و قراردادها فروش و خرید) به دفتر موسسات، این نسخه ها می بایستی توسط مسئول دریافت کننده کپی برابر اصل شوند. بنابراین رویت اصل این اسناد ضروری می باشد.

## ج. الزامات اداری

۶. ارسال کتبی کلیه درخواستها به جای توصیه سفارشی آنها و پیگیری جواب آنها از مسئولین مربوطه
  ۷. پاسخگویی سریع به مکاتبات دفتر موسسات
  ۸. توجه روزانه به تابلو اطلاعاتی نصب شده در سالنهای اصلی
  ۹. توجه مستمر به آدرسهای الکترونیکی خود که در اختیار دفتر موسسات قرار داده اند.
  ۱۰. حضور در جلسات دوره ای پارک (با اعلام قبلی)
  ۱۱. حضور در جلسات سه ماهه نماینده موسسات مستقر در پارک (با اعلام قبلی)
  ۱۲. حضور در دوره های آموزشی و نمایشگاههایی که به نظر پارک ضروری تشخیص داده شده اند.
- انتقال پیشنهادات مربوط به مشکلات جمعی از طریق نماینده موسسات مستقر به دفتر موسسات به جای مراجعه حضوری

## گردش کار پذیرش واحدهای فناور در پارک:





## راهنمای واحدهای فناوری متقاضی پذیرش و استقرار در پارک علم و فناوری استان آذربایجان شرقی

### آشنایی با پارک های علم و فناوری:

شرکت های کوچک و متوسط (SME<sup>1</sup>) به دلیل داشتن ویژگی های خاصی مانند ارتباط مستقیم با مشتری (و در نتیجه درج نظرات و سلايق مشتری در محصول نهایی)، داشتن انعطاف پذیری، نوآوری، کارآیی و ... از امتیازات خاصی نسبت به شرکت های بزرگ برخوردار می باشند. با توجه به این امتیازات، بسیاری از کشورهای توسعه یافته اقتصادشان را بر پایه شرکت های کوچک و متوسط فناوری پایه گذاری کرده اند و با حمایت از این شرکت ها می خواهند زمینه رشد و توسعه اقتصادی کشورشان را فراهم آورند.

شرکت های کوچک و متوسط فناوری اگر چه در جذب نظرات و سلايق مشتری و دیگر موارد موفق می باشند ولی در تحقیق و توسعه محصولات و خدمات فناوری جدید با مشکل مواجه هستند. دلیل آن هم واضح است. در دنیای مدرن محصولات و خدمات رفته رفته پیچیده تر شده و برای طراحی و توسعه آنها به همکاری گسترده دانشمندان، مهندسان، محققان، بازاریابان، مدیران و دیگر تخصص ها لازم می باشد. ولی صنایع کوچک و متوسط نمی توانند همه این هزینه های تحقیق و توسعه (R&D<sup>2</sup>) را پرداخت کنند. علاوه بر این به دلیل لزوم درج نوآوری در محصولات نهایی با هدف جذب مشتری، این شرکت ها می بایستی از آخرین پیشرفت های علمی و تکنولوژیک آگاه باشند.

بهترین راهکار برای رفع این مشکل ایجاد پارک های علم و فناوری می باشد. در این مراکز با ایجاد امکانات تحقیق و توسعه (R&D) و زیرساخت هایی مانند کتابخانه های مجهز، شبکه های ارتباطی و اینترنتی پر سرعت، آزمایشگاه ها و کارگاه های تخصصی مجهز، سالن های کنفرانس و آموزش، ایجاد امکان ارتباط با دانشمندان و اساتید دانشگاه، داشتن مشاوران حقوقی، مدیریتی و فنی، امکان دسترسی به آخرین پیشرفت های علمی و تکنولوژیک و نیز ملزومات تحقیق و توسعه را برای صنایع کوچک و متوسط فراهم می آورند. لازم به ذکر است که علاوه بر شرکت های کوچک و متوسط، واحدهای تحقیق و توسعه شرکت های بزرگ نیز می توانند در این مراکز مستقر شوند و از مزایای فوق بهره برداری کنند. این امر می تواند باعث جدایی واحدهای R&D از فضای بروکراتیک و غیر علمی شده و بدین ترتیب با رفع موانع خلاقیت زمینه نوآوری فراهم می آید.

همه اینها نشان می دهد که یک پارک علم و فناوری متمایز از یک شهرک صنعتی است که در آن تنها به زیرساخت های فیزیکی تاکید می شود. در حالیکه یک پارک فناوری سازمانی است که مدیر آن می خواهد علاوه بر ایجاد زیرساخت های

<sup>1</sup>. Small and Medium Sized Enterprises

<sup>2</sup>. Research and Development

فیزیکی و غیر فیزیکی، تعاملات بین واحدها، بخش‌ها و شرکت‌های خصوصی را برای ایجاد ثروت و ارزش به نفع جامعه و یا به نفع سرمایه گذار (در پارک‌های خصوصی) مدیریت کند.

پارک‌های علم و فناوری براساس نوع مالکیت و نحوه اداره تفاوت‌های زیادی با هم دارند. برخی از آنها کاملاً دولتی بوده و تمامی زیرساخت‌ها و خدمات آنها با نرخ دولتی ارائه می‌شود. برخی با مشارکت دولت و بخش خصوصی ایجاد می‌شوند. در این پارک‌ها علاوه بر خدمات و زیرساخت‌های دولتی، شرکت‌های خصوصی نیز به ارائه خدمت مشغول هستند. البته در برخی کشورها پارک‌های کاملاً خصوصی نیز وجود دارند. پارک‌ها با اهداف خاصی بوجود می‌آیند. مثلاً انتقال فناوری از خارج و جذب فناوری خارجی (با ایجاد پارک‌های فناوری مخصوص شرکت‌ها و تکنوکرات‌های خارجی)، جذب هموطنان ساکن در دیگر کشورها، انتقال فناوری از دانشگاه‌ها و مراکز پژوهشی به صنعت، توسعه اقتصادی و فناوری منطقه، توسعه صنایع تخصصی خاص و غیره. با توجه به شکل مالکیت و نیز اهداف، هر پارک علم و فناوری می‌تواند دارای بخش‌ها و قسمت‌های مختلف باشد. بخش‌ها و زیرساخت‌های زیر معمولاً در بیشتر پارک‌ها وجود دارند:

۱. زمین‌هایی با زیرساخت‌های مدرن برای واگذاری (معمولاً به صورت اجاره‌های بلند مدت) به شرکت‌های خصوصی جهت ساخت و ساز و نیز ساختمان‌های از پیش آماده شده‌ای برای واگذاری به صورت اجاره.
۲. شرکت‌های خدماتی خصوصی و یا بخش‌های خدماتی دولتی در زمینه‌های مختلف بخصوص انتقال و تجاری سازی فناوری
۳. آزمایشگاه‌ها و کارگاه‌های تخصصی
۴. ستاد اداری
۵. کتابخانه‌های مجهز
۶. شبکه‌های ارتباطی داخلی و خارجی نظیر اینترنت پر سرعت
۷. مشاوران تخصصی در زمینه‌های مختلف خصوصی، مدیریتی و فنی
۸. سالن‌های کنفرانس و آمفی تئاترهای مجهز
۹. مرکز رشد برای کمک به رشد شرکت‌های نوپای فناور

## آشنایی با پارک علم و فناوری استان آذربایجان شرقی

به دنبال مطرح شدن ایده اولیه پارکهای علم و فناوری در سالهای پایانی دهه هفتاد و اوایل دهه هشتاد در ایران، پارک علم و فناوری استان آذربایجان شرقی، با تغییر ماهیت و فلسفه سازمان پژوهش های علمی و صنعتی استان، در سال ۱۳۸۱ تأسیس شد. این پارک هم اکنون در ۳ پایگاه مشغول فعالیت می باشد.

### پایگاههای جغرافیایی پارک علم و فناوری آذربایجان شرقی:

پایگاه اول: ساختمانهای شهریار ۱ و ۲ واقع در خیابان آزادی- تقاطع گلگشت

پایگاه دوم: ساختمان شهریار ۳ مستقر در طبقه چهارم ساختمان پست مرکزی واقع در خیابان ارتش جنوبی

پایگاه سوم: مجتمع عصر انقلاب، به عنوان سایت اصلی، واقع در شهرک آخمقیه که بیش از ۹۰٪ عملیات عمرانی آن تمام شده است.

### بخشها و زیر ساختهای خدماتی پارک علم و فناوری استان آذربایجان شرقی:

۱ - ستاد اداری پارک که شامل رئیس و دو معاونت پشتیبانی، و معاونت فناوری و نوآوری و در کل شامل ۲۷ پرسنل اداری می باشد؛

۲ - آزمایشگاه شیمی و پایلوت به عنوان مجهزترین آزمایشگاه شمالغرب کشور (واقع در شهریار ۲)؛

۳ - آزمایشگاه و کارگاه الکترونیک (واقع در ساختمان شهریار ۳)؛

۴ - آزمایشگاه تست نرم افزار (واقع در شهریار ۱)؛

۵ - کتابخانه با سرویس های کتابخانه ای مجهز (واقع در شهریار ۳)؛

۶ - اتاق مشاوره شامل مشاوران حقوقی، مالی و مدیریتی (واقع در شهریار ۱)؛

۷ - آمفی تئاتر و سالن کنفرانس مجهز (واقع در شهریار ۲ و ۳)؛

۸ - بخش انفورماتیک که مسئول شبکه داخلی، اینترنت و سرویسهای کامپیوتری پارک است (واقع در شهریار ۲)؛

۹ - سالن جلسات برای برگزاری جلسات (واقع در شهریار ۱)؛

۱۰ - مرکز رشد که مسئول رشد شرکتهای نوپاست (واقع در ساختمانهای شهریار ۲ و ۳)؛

۱۱ - امکانات رفاهی شامل نمازخانه، آبدارخانه، تریا (سلف سرویس)، فضای اداری و عمومی تمیز و جالب؛

۱۲ - شرکتهای خصوصی عضو پارک (مستقر در ساختمانهای شهریار ۱ و ۳)؛

۱۳ - شرکتهای نوپای عضو مرکز رشد (مستقر در ساختمانهای شهریار ۲ و ۳).

## فرایند پذیرش شرکتها در پارک علم و فناوری استان آذربایجان شرقی:

فرآیند پذیرش شرکتها در پارک بدین ترتیب است که پس از ارائه درخواست از سوی مدیرعامل شرکت به مسئول مؤسسات پارک و سپس تکمیل فرم درخواست استقرار در پارک، نماینده پارک از شرکت و امکانات آن بازدید بعمل می آورد. سپس درخواست آن شرکت به همراه کلیه مدارک، مستندات و گزارشات مدیرعامل و نماینده پارک در کمیته پذیرش پارک مورد بررسی قرار می گیرد. در صورت تأیید این کمیته، قرارداد استقرار تنظیم و به امضاء می رسد. پس از آن شرکت می تواند از امکانات و زیرساختهای پارک بهره مند گردد.

واحدهای فناور از هیچ گونه حمایت مالی و مدیریتی برخوردار نبوده و بلکه به صورت سلف سرویس از امکانات و خدمات پارک - البته با پرداخت هزینه های آن که معمولاً سوبسیدار هستند - استفاده می کنند. به منظور رسیدگی به فرایند رشد و توسعه این دسته از شرکتها، طی ارزیابیهای دوره ای به وضعیت این شرکتها رسیدگی می شود و در صورت عدم ارضای خواسته های پارک مبنی بر رشد و توسعه محصولات و خدمات از پارک اخراج می شوند.